

## **Patienteninformation**

# **Energetische Medizin**

---

**Ein Diagnose- und Therapieverfahren der  
Alternativmedizin**



**Aufgrund der Gesetzeslage beachten Sie bitte den folgenden Hinweis: Die Bioresonanz ist eine Methode der Energiemedizin und daher dem Bereich der Komplementärmedizin zuzurechnen. Sie ist derzeit schulmedizinisch (noch) nicht anerkannt und ihre Wirkungen werden als wissenschaftlich nicht erwiesen angesehen. Die Bioresonanz-Therapie kann eine ärztliche Behandlung nicht ersetzen.**

**JH 04/2019 Seite 1 von 8**

# Die Behandlung

Therapie mit reiner Energie. Es werden keinerlei Medikamente verwendet. Auch die Diagnose erfolgt weniger durch Befragen des Patienten, sondern hauptsächlich durch Befragen des Körpers selbst.

**Diagnose:** In der ersten Phase der Behandlung werden dem Körper verschiedenste energetische Hilfen (Therapien) angeboten und in schneller Folge getestet. Eine Resonanzreaktion erfolgt nur, wenn die Hilfe benötigt wird. Damit lassen sich die Ursachen von gesundheitlichen Problemen sehr einfach ermitteln.

Die verwendeten elektrischen oder elektromagnetischen Signale sind so schwach, dass diese Untersuchung auch für Kinder, Schwangere und ältere oder geschwächte Menschen absolut schmerzfrei und unschädlich ist.

**Generell gilt:** Diese Art der Medizin hat keinerlei Nebenwirkungen. Es kann schon prinzipiell keine negativen Reaktionen geben. Jede richtig durchgeführte Bioresonanz-Therapie führt zu einer Verbesserung der Gesundheit. In 40 Jahren wurde selbst von den (zum Teil erbitterten) Gegnern dieser Medizin noch nicht ein einziger Fall dokumentiert, bei dem ein Mensch zu Schaden gekommen wäre.

Allerdings ist auch kein „Doping“ möglich; über den natürlichen Gesundheitszustand hinaus ist keine Therapie möglich.

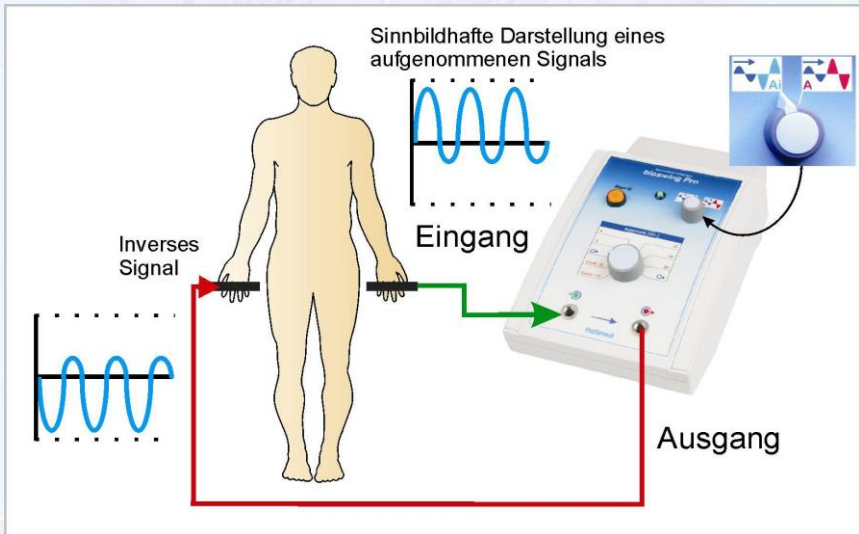
**Umfangreicher „Werkzeugkasten“:** Im Laufe der Jahrzehnte haben die Hersteller der Bioresonanzgeräte die Behandlungstechniken immer weiter entwickelt, sodass heutzutage viele

|                                   |   |
|-----------------------------------|---|
| Meridian Diagnose/Therapie Teil 1 |   |
| 970                               | Schwermetallbelastung                       |
| 923                               | Chronisch degenerative Zustände             |
| 428                               | Thymusaktivierung                           |
| 220                               | Dickdarm-Meridian akut                      |
| 221                               | Dickdarm-Meridian chronisch / degenerativ   |
| 290                               | Dünndarm-Meridian akut                      |
| 291                               | Dünndarm-Meridian chronisch / degenerativ   |
| 300                               | Milz/Pankreas Meridian akut                 |
| 301                               | Milz/Pankreas Meridian chronisch / degene.. |
| 310                               | Leber-Meridian akut                         |
| 311                               | Leber-Meridian chronisch / degenerativ      |
| 320                               | Gelenk (GD) Meridian akut                   |
| 321                               | Gelenk (GD) chronisch / degenerativ         |
| 340                               | Bindegewebe-Meridian akut                   |
| 341                               | Bindegewebe-Meridian chronisch / degene..   |
| 250                               | Allergie-Meridian akut                      |
| 251                               | AllergieMeridian chronisch / degenerativ    |
| 350                               | Haut-Meridian akut                          |
| 351                               | Haut-Meridian chronisch / degenerativ       |
| Meridian Diagnose/Therapie Teil 2 |   |
| Blockaden, weitere Meridiane      |   |
| Infektionen, Verletzungen         |   |
| Verdauung - Therapien             |   |
| Haut                              |   |
| Herz-Kreislauf                    |   |

Aufgrund der Gesetzeslage beachten Sie bitte den folgenden Hinweis: Die Bioresonanz ist eine Methode der Energiemedizin und daher dem Bereich der Komplementärmedizin zuzurechnen. Sie ist derzeit schulmedizinisch (noch) nicht anerkannt und ihre Wirkungen werden als wissenschaftlich nicht erwiesen angesehen. Die Bioresonanz-Therapie kann eine ärztliche Behandlung nicht ersetzen.

tausende von Möglichkeiten zur Verfügung stehen. Die Handwerkskunst besteht darin, die am besten passenden Therapien zu selektieren und deren optimale Wirkung zu steuern. Auch eine kombinierte Anwendung der Geräte und eigene Therapien sind möglich, da es nur positive oder keine Reaktionen geben kann. Ständiges Dazulernen, Verfeinern und kreatives Erstellen neuer Therapieverfahren ist eine Pflicht für jeden guten Therapeuten.

**Beispiel: Therapie mit invertierten Schwingungssignalen.** Der Patient hält je eine Eingangs- und eine Ausgangselektrode in der Hand. Die aufgenommenen (Rausch-)Signale werden im Gerät nach der elektronischer Verarbeitung invertiert, und können damit entsprechende schadhafte Schwingungen im Organismus durch Auslöschung neutralisieren.



Aufgrund der Gesetzeslage beachten Sie bitte den folgenden Hinweis: Die Bioresonanz ist eine Methode der Energiemedizin und daher dem Bereich der Komplementärmedizin zuzurechnen. Sie ist derzeit schulmedizinisch (noch) nicht anerkannt und ihre Wirkungen werden als wissenschaftlich nicht erwiesen angesehen. Die Bioresonanz-Therapie kann eine ärztliche Behandlung nicht ersetzen.

## **Therapie der Ursachen**

In der heutigen Medizin ist die symptomatische Behandlung sehr dominierend geworden. Es wird kaum noch nach den Ursachen gesucht.

Warum geht es mir jetzt nicht mehr gut? Welcher Grund, welches Ereignis hat das gesundheitliche Gleichgewicht gestört?

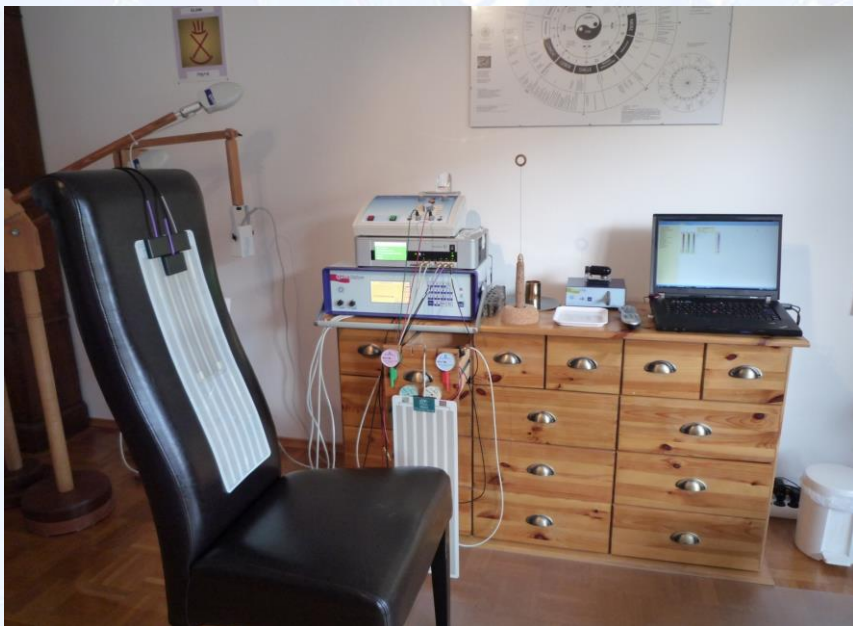
- Schmerzen sind Hilferufe des Körpers. Man sollte helfen, und nicht den Hilferuf mit Schmerzmitteln unterdrücken
- Hoher Blutdruck ist keine Krankheit, sondern eine Notmaßnahme des Körpers zur Unterstützung, weil irgendetwas nicht stimmt.
- Medikamente sollten nicht dauerhaft angewendet werden, sondern nur kurzzeitig, um über eine Schwäche hinweg zu helfen. Es sollte nur eine Unterstützung der Selbstheilungskräfte sein.

Die Energiemedizin kann nur ursächlich wirken. Verbesserungen am Gesundheitszustand eines Menschen durch die Bioresonanztherapie setzen auf der untersten Ebene an.

## **Die Werkzeuge – Was verwende ich in meiner Praxis?**

Während der Behandlungszeit, die meist 90 Minuten beträgt (erster Termin meist 90-120Min, bei Kindern meist kürzer) sitzen Sie auf diesem Stuhl:

**Aufgrund der Gesetzeslage beachten Sie bitte den folgenden Hinweis: Die Bioresonanz ist eine Methode der Energiemedizin und daher dem Bereich der Komplementärmedizin zuzurechnen. Sie ist derzeit schulmedizinisch (noch) nicht anerkannt und ihre Wirkungen werden als wissenschaftlich nicht erwiesen angesehen. Die Bioresonanz-Therapie kann eine ärztliche Behandlung nicht ersetzen.**



Sie halten dabei Elektroden in den Händen, Signale werden über Flächenelektroden, die wie Antennen wirken, auf den Körper gegeben oder Punktelektroden mit statischen oder veränderlichen magnetischen Feldern werden selektiv an Beschwerdepunkten eingesetzt.

Es kommen nur zugelassene Medizinprodukte zum Einsatz, die entsprechend den Verordnungen regelmäßig gewartet werden.

Ich bin während der gesamten Zeit anwesend, da die Geräte fortlaufend entsprechend Ihren Reaktionen auf die Schwingungen neu parametrieren werden müssen, um eine optimale Wirkung zu erzielen.

Der Mensch ist ein hochkomplexer Organismus, der nicht wirklich berechenbar ist, und es erfordert ständige individuelle Anpassung der Therapie. Meine handwerkliche Leistung besteht darin, aufgrund der

**Aufgrund der Gesetzeslage beachten Sie bitte den folgenden Hinweis: Die Bioresonanz ist eine Methode der Energiemedizin und daher dem Bereich der Komplementärmedizin zuzurechnen. Sie ist derzeit schulmedizinisch (noch) nicht anerkannt und ihre Wirkungen werden als wissenschaftlich nicht erwiesen angesehen. Die Bioresonanz-Therapie kann eine ärztliche Behandlung nicht ersetzen.**

Erfahrung alles so zu steuern, dass Ihr Körper schnellstmöglich wieder in seinen optimalen Gesundheitszustand kommt.

Veränderungen sind je nach Beschwerden fast immer schon während der Therapie spürbar. Es ist keine sanfte Medizin, und trotzdem auch für Säuglinge und Schwangere völlig gefahrlos, da es keine Nebenwirkungen gibt. Die Behandlung ist absolut schmerzfrei.

## **Wie schnell wirkt die Therapie?**

Die Energieschwingungen erreichen den Ort im Körper sofort, der Hilfe benötigt. Reaktionen erfolgen deshalb meist schon während der Behandlung, bzw. spätestens 1-2 Tage danach.

Entscheidend sind die Ermittlung der Verursacher und die darauf aufbauende Therapie mit den richtigen Schwingungen, die zur Resonanzreaktion führen.

In der Regel erhält der Körper durch die Therapie eine starke „Aufladung“ mit unterschiedlichsten Energieschwingungen, die auch einige Tage nach der Behandlung noch anhält. Es kann in der Folge zu sogenannten Erstverschlimmerungen kommen, d.h. es geht einem scheinbar kurzzeitig schlechter als vor der Behandlung. Hier handelt es sich aber in Wirklichkeit um eine Heilreaktion, um ein Aufräumen oder Reparieren des Körpers.

Genauso gut kann es sein, dass man sich nach der Behandlung einfach dauerhaft gut oder mindestens schon wesentlich besser fühlt.

## **Wie oft muß behandelt werden?**

In meiner Praxis benötigen die Patienten durchschnittlich 4-6 Therapiesitzungen, bevor das Behandlungsziel erreicht wird. Das ist

**Aufgrund der Gesetzeslage beachten Sie bitte den folgenden Hinweis: Die Bioresonanz ist eine Methode der Energiemedizin und daher dem Bereich der Komplementärmedizin zuzurechnen. Sie ist derzeit schulmedizinisch (noch) nicht anerkannt und ihre Wirkungen werden als wissenschaftlich nicht erwiesen angesehen. Die Bioresonanz-Therapie kann eine ärztliche Behandlung nicht ersetzen.**

natürlich stark abhängig davon, wie weit man von diesem Zustand entfernt ist. Eine deutlich spürbare Änderung des Befindens ist in der Regel bei oder kurz nach der ersten Behandlung feststellbar. Falls Folgetermine erforderlich sind, sollten diese nicht mehr als eine Woche auseinander liegen.

Bioresonanz wirkt verglichen mit anderen Heilverfahren sehr rasch und umfassend.

## **Was kann man nicht behandeln?**

Alle Erkrankungen, bei denen auch nur irgendwann einmal beobachtet wurde, dass Menschen durch eine (eigene) Maßnahme oder irgendein Therapieverfahren geheilt wurden, **sind mit der Bioresonanz behandelbar**. Das betrifft natürlich nicht Dinge wie zum Beispiel einen Knochenbruch oder eine Blinddarmentzündung. Dafür benötigt man einen Orthopäden oder einen guten Chirurgen. Aber selbst hier kann die Bioresonanz die Heilung deutlich beschleunigen.

Auch angeborene Erkrankungen oder Schädigungen durch Unfälle (z.B. Querschnittslähmungen) lassen sich nicht therapieren.

Allerdings habe ich in meiner Praxis die Erfahrung gemacht, dass viele Krankheiten mit der Energiemedizin sehr wohl positiv therapierbar sind, die nach schulmedizinischer Meinung angeboren/unheilbar, oder deren Ursache unbekannt ist.

Vielleicht ist das medizinische Wissen um das Leben doch in einigen Bereichen noch nicht vollständig oder muß korrigiert werden aufgrund der Erkenntnisse der energetischen Medizin.

**Aufgrund der Gesetzeslage beachten Sie bitte den folgenden Hinweis: Die Bioresonanz ist eine Methode der Energiemedizin und daher dem Bereich der Komplementärmedizin zuzurechnen. Sie ist derzeit schulmedizinisch (noch) nicht anerkannt und ihre Wirkungen werden als wissenschaftlich nicht erwiesen angesehen. Die Bioresonanz-Therapie kann eine ärztliche Behandlung nicht ersetzen.**

## Was kostet die Behandlung?

Die Kosten für eine Therapiesitzung richten sich nach der Zeitdauer der Behandlung. Sie betragen 80,- Euro pro Stunde. Die gesetzlichen Krankenkassen übernehmen die Kosten leider nicht. Die Abrechnung erfolgt nach der Gebührenordnung für Heilpraktiker.

## Weiterführende Informationen

Manche Hersteller von Bioresonanzgeräten haben schon über 10.000 Geräte verkauft. Allein im Raum Karlsruhe finden Sie an die 100 Therapeuten, die mit der Energiemedizin arbeiten (wie überall gibt es natürlich immer gute und schlechte „Handwerker“). Es handelt sich also bei Weitem um keine exotische Medizindisziplin, sondern ist seit Jahrzehnten weit verbreitet. Wegen der Unanschaulichkeit und schwierigen wissenschaftlichen Erklärbarkeit gibt es leider bisher kein ernsthaftes Interesse bei den Medien.

Im Internet finden Sie viele Artikel zur Bioresonanz. Teilweise sehr gute, leider auch unsachliche, die (nach meiner persönlichen Ansicht) von Menschen verfasst wurden, die noch nie eine richtige Bioresonanz-Behandlung erfahren haben.

Besuchen Sie meine Webseite. Dort finden Sie auch einige interessante Links, die Ihnen vielleicht bei der Meinungsbildung helfen. Man kann (Lebens-)energetische Wirkungen nur schwer beschreiben und damit kaum Anderen vermitteln, man muss sie am eigenen Körper spüren.

### Heilpraktiker Jörg Heuer

**Kandelstraße 15  
76297 Stutensee**

**Praxis: 0721 / 560 4864  
Handy: 01577 / 464 2407**

**Internet: <http://www.HPHeuer.de>**

**Aufgrund der Gesetzeslage beachten Sie bitte den folgenden Hinweis: Die Bioresonanz ist eine Methode der Energiemedizin und daher dem Bereich der Komplementärmedizin zuzurechnen. Sie ist derzeit schulmedizinisch (noch) nicht anerkannt und ihre Wirkungen werden als wissenschaftlich nicht erwiesen angesehen. Die Bioresonanz-Therapie kann eine ärztliche Behandlung nicht ersetzen.**